

---

**RESULTADOS  
ENCUESTA  
BIENESTAR DE  
APODERADOS/AS**



**COLEGIO  
POETA  
RUBÉN DARÍO**

**COLEGIO POETA RUBÉN DARÍO**

---

# PRESENTACIÓN

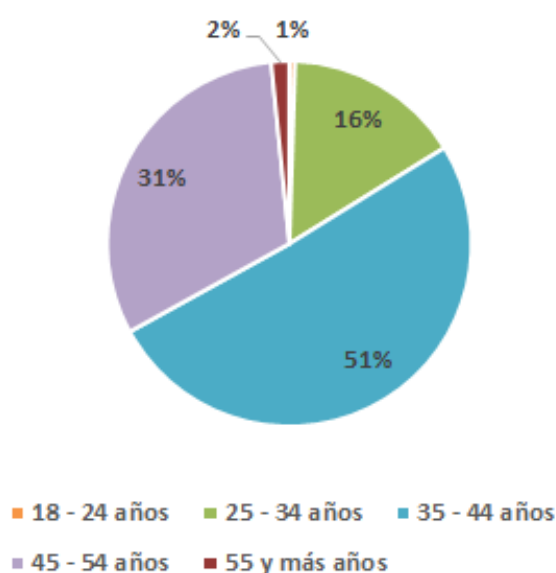
En los últimos meses hemos sido testigos de una pandemia a nivel global, que ha provocado profundas transformaciones en diferentes ámbitos de la vida de las personas. Chile, no se encuentra ajeno a ello y en particular, su capital el Gran Santiago. En la principal urbe del país los múltiples impactos de la pandemia han afectado ámbitos como el social, dónde al parecer, se ha visibilizado una realidad conocida para muchos, pero lamentablemente desconocida para otros, en cuanto a la profunda desigualdad y marcada segregación territorial existente; en lo cultural, en el modo y las formas en cómo nos relacionamos y sociabilizamos en nuestros hogares y en el espacio público; y en lo económico, donde se han paralizado diferentes actividades económicas y por ende, la fuente laboral de muchas personas se ha visto afectada, lo que se ha traducido en mayor desempleo y reducción de los ingresos para muchos hogares.

En este contexto, y a pesar de la compleja realidad que nos encontramos como país, el Colegio Poeta Rubén Darío de Maipú ha mantenido su responsabilidad en el plano educacional, llevando a cabo clases de manera online, entregando conocimiento a las y los estudiantes dentro de las posibilidades que el contexto permite. Sumado a ello, el Colegio ha promovido diferentes instancias de vinculación con la comunidad escolar, mostrando no solo su preocupación en las familias, sino que también, dando respuesta a las diversas realidades que enfrenta la comunidad, a través de instancias de acompañamiento como talleres de apoyo emocional, entrevistas con apoderados/as, apertura de canales de comunicación, otorgamiento de beca, seguimiento del bienestar de las familias, entre otros aspectos, lo que da cuenta del rol social que debe tener el Colegio, considerando el escenario al cual nos enfrentamos.

En la línea de lo anterior, es que, una de las instancias de vinculación y acercamiento con la comunidad escolar corresponde al presente documento. La Encuesta de Bienestar de la Comunidad Escolar tiene como objetivo conocer el bienestar de los/las apoderados/as y sus familias, en diferentes ámbitos y temáticas de relevancia actual y que se han visto afectados de manera importante durante este año 2020. Lo anterior, no solo refleja el esfuerzo que han realizado los diferentes estamentos del Colegio por continuar con el compromiso que posee con la educación de sus estudiantes, sino que también, con el bienestar de la comunidad, dando cuenta así, del rol social que lleva a cabo el Colegio Poeta Rubén Darío de Maipú.

# METODOLOGÍA

- La encuesta fue dirigida a los/las apoderados/as del Colegio Poeta Rubén Darío de Maipú, se aplicó vía online entre el viernes 24 de julio y el lunes 3 de agosto de 2020, y contó con la participación de 191 personas.
- Del total de encuestados, 89% se identificó como mujer, y 11% como hombre; el 95% dice que Sí es el apoderado y 5% dice que No; mientras que, el 100% indica que Sí vive con el/la estudiante.
- Del total de encuestados, el 39% indica que viven 4 personas en el hogar, el 22% indica que viven 3 personas en el hogar, el 19% indica que viven 5 personas en el hogar, y el 9% indica que viven 2 personas en el hogar. El 11% restante menciona que viven entre 6 y 9 personas en el hogar.
- Del total de encuestados, el 88 % menciona que la Madre es la apoderada, el 11% menciona que el Padre es el apoderado, mientras que el 1% menciona que el/la apoderado/a es otro familiar (Abuela, etc.).
- En consideración del rango de edad de las personas encuestadas, los resultados indican lo siguiente:



# RESULTADOS

## CONTEXTO

### ABASTECIMIENTO DE ALIMENTOS

La principal fuente de abastecimiento de alimentos en el hogar durante la pandemia han sido los **supermercados con un 59%** de las preferencias, seguido de almacenes o locales de barrio con un 17%, internet con un 15%, y finalmente, en ferias libres o comercio callejero con un 8%.



6 de cada 10 personas se abastece en supermercados



### FUNCIONAMIENTO DE LOS SERVICIOS

En una escala de a 1 a 5, los resultados indican que en promedio, la mejor evaluación de los servicios en el barrio la obtiene la recolección de basura con un 4,6; seguido del comercio y el transporte público. Por otro lado, la peor evaluación la obtiene la seguridad ciudadana o municipal con un 2,3, mientras que los servicios de telefonía móvil o internet solo logran un 2,9 en promedio.

#### Satisfacción con los servicios en el barrio



Transporte público

3,3



Comercio

3,8



Seguridad

2,3



Recolección de basura

4,6



Telefonía móvil e internet

2,9

# RESULTADOS

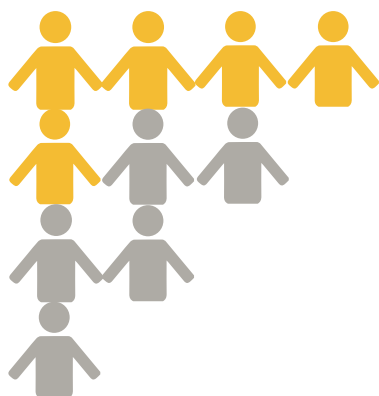
## SALUD



2 de cada 3 personas  
tiene una alimentación  
saludable



La mitad de las personas no  
realiza ninguna actividad  
física en la semana



## ALIMENTACIÓN

El 66,1% de las personas considera que su alimentación es saludable o muy saludable durante la pandemia, mientras que solo el 5% considera que no lo es.

## DEPORTES Y ACTIVIDAD FÍSICA

El 52,2% indica que no realiza ninguna actividad física durante la semana, seguido de un 27,4% que manifiesta realizar actividad física 1 o 2 días a la semana. En cuanto a los motivos de mayor relevancia por los que sigue o ha empezado a hacer ejercicios durante la pandemia, un 31,2% afirma que ello lo ayuda frente al estrés y ansiedad, seguido de un 25,8% que es debido a que pasa demasiado tiempo sentado y/o inmóvil.

# RESULTADOS

## SALUD

### SENTIMIENTOS Y EMOCIONES

Los principales sentimientos y emociones que han surgido en estos meses son **la ansiedad** con un 55%, seguido de **la desconfianza** con un 43%, y luego, con un 37% **la frustración**. Por otro lado, aquellas menos relevantes en este momento son **la soledad**, **la desesperanza** y luego, **el aburrimiento** con un 40%.



5 de cada 10 personas se siente insegura en el espacio público



### INSEGURIDAD EN EL ESPACIO PÚBLICO

El 47,3% de los/las encuestados/as se siente muy inseguro o inseguro en el espacio público, lo cual contrasta con el 20,5% que indica sentirse seguro o muy seguro.



45% indica a familiares



29% indica a amigos/as

### CONTENCIÓN EMOCIONAL

La principal contención emocional proviene de **familiares** que viven en el hogar (45,5%), seguido de **amigos/as** con un 29,4%, y otros familiares con un 18,2%. Resulta llamativo que cerca del 30% de las personas indica que no ha acudido a nadie durante este periodo.

# RESULTADOS

## EDUCACIÓN

### APRENDIZAJE EN CUARENTENA

En general, la percepción de las personas respecto a la educación a distancia es positiva, el 55% cree que sí es factible de realizar en el hogar; un 69% se ha involucrado en el aprendizaje de su hijo/a; y el 80% afirma que el ambiente de aprendizaje en el hogar es organizado, seguro y respetuoso. Respecto a si la educación a distancia cumplirá el objetivo de aprendizaje, solo un 23% cree en ello.



**55% cree que es factible la educación a distancia**

**23% cree que la educación a distancia cumplirá el objetivo de aprendizaje**



### ESTRÉS ESCOLAR

En cuanto a los factores precursores del estrés escolar, los cambios en los hábitos alimentarios, horarios de sueño y cansancio cognitivo (55,9%); seguido del temor al fracaso o no alcanzar las metas (30,5%); y la carga académica, clases y actividades (26,7%) son las principales opciones escogidas.

### SATISFACCIÓN CON LA EDUCACIÓN

La mayoría de las personas (60%) indica estar satisfecho o muy satisfecho con las clases que el Colegio ha impartido vía online, y también, con las didácticas y estrategias de motivación implementadas.

**6 de cada 10 personas está satisfecho/a con las clases vía online**



# RESULTADOS

## SOCIABILIDAD

### COMPROMISO LOCAL

El 36% indica que ha participado en alguna instancia u organización de ayuda comunitaria en su barrio como la principal tendencia observada, mientras que, solo el 24% indica que ha contribuido a solucionar un problema de su barrio.

**1 de cada 3 personas ha participado en alguna instancia comunitaria**



**1 de cada 4 personas ha contribuido a solucionar un problema**

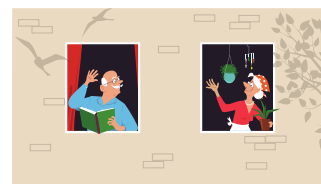


### SENTIDO DE PERTENENCIA

Respecto a la percepción del barrio y las personas que habitan en él, los resultados muestran que al 82% le gusta el barrio en el que vive, el 75% dice que puede confiar en sus vecinos/as, el 57% se identifica con gente del barrio. Lo anterior, se complementa con que cerca del 70% cree que sus vecinos/as no son conflictos



**82% afirma que le gusta el barrio que habita**



**75% afirma que confía en los vecinos de su barrio**



# RESULTADOS

## TRABAJO

### SITUACIÓN LABORAL

En términos generales, el 74% afirma que se encuentra trabajando en este momento, mientras que, el 20% indica que se encuentra sin trabajo. Al desagregar esta información, se puede dar cuenta que, dicho 74% se compone por un 49% que afirma seguir trabajando, un 17% sigue trabajando pero con jornada temporalmente reducida, y el 8% se encuentra con jornada laboral suspendida. Respecto al 20% que indica estar sin trabajo, un 15% dice estar sin trabajo desde antes de la pandemia, mientras que el 5% indica que ha perdido su empleo durante estos meses.



**3 de cada 4 personas declaran estar trabajando en alguna modalidad laboral**



**6 de cada 10 personas afirman que sus ingresos han disminuido**



### INGRESOS

Al consultar por los ingresos percibidos desde el comienzo de la pandemia / cuarentena en el país, un 41% indica que sus ingresos se han mantenido en este periodo, mientras que, el 19% afirma que han disminuido hasta en un 25%, el 13% indica que sus ingresos se han reducido a la mitad, y un 26% de las personas indica que han disminuido más del 50% en estos meses.

# RESULTADOS

## PERCEPCIÓN GLOBAL

### PREOCUPACIÓN

Al consultar por el nivel de preocupación (preocupado y muy preocupado) de los/las encuestados en diferentes temas y ámbitos, los resultados indican como principales tendencias que, un 84% lo está por temas de contingencia, un 69% lo está por su trabajo y la eventual pérdida del empleo, y el 68% afirma que está preocupado o muy preocupado por el estado de salud, aspecto referido a un eventual contagio por COVID - 19.

#### Nivel de preocupación



Trabajo

69%



Ingresos

64%



Salud

68%



Educación

67%



Relaciones

20%



Salud mental

49%



Sociedad

84%

### SATISFACCIÓN

Por último, al consultar por el grado de satisfacción en este momento, en una escala de 1 a 5, las personas indican en promedio una valoración del 3,1.



3,1

# SÍNTESIS DE RESULTADOS

- La mayoría de las personas considera que su alimentación es saludable durante la pandemia. Ello, contrasta con el preocupante porcentaje de personas que manifiesta no realizar ninguna actividad física durante estos meses. Cerca de la mitad de los/las encuestados no realiza actividad física, lo cual, si bien, se encuentra en concordancia con la realidad nacional, se torna aún más preocupante al considerar que, cerca del 30% de las personas solo realiza actividad física 2 o 1 día a la semana.
- La ansiedad, la desconfianza y la frustración marcan la tendencia en cuanto a las emociones y sentimientos durante la pandemia. Ello, guarda relación con la tendencia nacional, donde la ansiedad y frustración aparecen como los principales sentimientos que han surgido en estos meses.
- Como mecanismo de contención para sobrellevar la cuarentena y el distanciamiento físico en estos meses, las personas indican que los familiares, ya sea los que viven en el mismo hogar y fuera de este, son las principales esferas de sociabilidad a las que acuden. Sin embargo, es importante ver que 3 de cada 10 personas afirman que no ha acudido a nadie.
- La percepción generalizada es que la educación sí puede ser realizada a distancia, lo cual condice con el alto porcentaje de satisfacción que muestran con las clases impartidas, el material de trabajo entregado, las evaluaciones de carácter formativo, las didácticas y estrategias de motivación. Sin embargo, indican estar medianamente de acuerdo con que las clases a distancia puedan cumplir los objetivos de aprendizaje esperados. Ello, a pesar del involucramiento que los/las encuestados/as manifiestan tener en el aprendizaje de sus estudiantes y también, en propiciar las condiciones necesarias para ello, tales como un ambiente organizado, seguro y de respeto, en este caso, en el hogar.
- En general, los/las encuestados muestran un bajo nivel de sociabilidad, en cuanto a la participación en organizaciones de ayuda comunitaria o ayudando a algún vecino. Esto, contrasta con la valoración positiva que manifiestan sobre el barrio y sus vecinos, además de tener un alto porcentaje de confianza y de identificación con los/las vecinos/as, lo cual puede ser asociado al grado de pertenencia que desarrollan en el barrio que habitan.
- Finalmente, se pudo ver que, existe gran interés y preocupación por diferentes temáticas que enfrentamos como sociedad en la actualidad. Ello, y sumado a la información vista, muestra que, en su mayoría, los/las encuestados se sienten relativamente satisfechos/as con sus vidas, a pesar de la crisis económica – sanitaria que enfrentamos.



# COLEGIO POETA RUBÉN DARÍO

---



[www.rubendario.cl](http://www.rubendario.cl)